



**Le Club de patinage artistique de Saint-Bruno et
l'Association régionale de patinage artistique de la Rive-Sud
annoncent la tenue de
Mes Premiers Jeux 2012,
les 11 et 12 février 2012, à l'aréna Michel-Bilodeau**

Cette compétition s'adresse uniquement aux patineurs admissibles, membres en règle de Patinage Canada et dont le club d'appartenance est situé dans la région Rive-Sud

Présidente du comité organisateur du CPA Saint-Bruno : Nathalie Thibodeau
Téléphone : 450 653-5662 Courriel : nathalie.thibodeau@mclarens.ca

Présidents de la compétition représentant la région Rive-Sud :
Joanne Beauvais, 450 926-8373, jbeauvais@shaggcommunications.com
Mario Sénécal, 450 462-9420, mario.senecal@videotron.ca

Représentant technique : Isabelle Matte, assistée de Mario Sénécal

Spécialiste des données en chef : Alain Desrosiers

Spécialiste des données ordinateur : Monique Ricard

LA FÉDÉRATION DE PATINAGE ARTISTIQUE DU QUÉBEC

N° DE SANCTION : IC-11-209

Cette compétition est sanctionnée par Patinage Canada et est assujettie aux règlements de cette association.

INFORMATIONS GÉNÉRALES

1.0 Endroit

La compétition se tiendra à l'aréna Michel-Bilodeau, 201, boul. Clairevue Est, Saint-Bruno-de-Montarville (Qc) J3V 4W4, 450 441-8466.

2.0 Dimensions de la patinoire

Les dimensions de la surface glacée sont de 85 X 200

3.0 Responsabilités

Patinage Canada, la Fédération, l'Association régionale et le comité des clubs hôtes n'assument aucune responsabilité pour les dommages ou blessures subis par les patineurs. Comme condition et en considération de leur participation, tous les concurrents ainsi que leurs parents ou tuteurs acceptent d'assumer les risques de blessures ou de dommages à la personne ou à la propriété de la compétition, et renoncent à toute réclamation contre les officiels, Patinage Canada, la Fédération, l'Association régionale et les clubs hôtes; l'inscription n'est acceptée qu'à cette condition.

4.0 Conduite des concurrents

- 1) Les concurrents sont tenus d'obéir implicitement aux instructions des officiels chargés de la compétition.
- 2) Tout concurrent qui, directement ou indirectement, s'exprime de façon inconvenante à l'endroit des officiels ou de leurs décisions ou quant aux notes des juges, peut-être suspendu et/ou exclus de toute compétition subséquente.

5.0 Restrictions

- A) Le comité se réserve le droit de limiter le nombre de participants dans chacune des catégories. Sa décision sera sans appel.
- B) Les patineurs des catégories inférieures à l'écusson 5 du Patinage Plus (Étapes 1 à 5 inclusivement) devront porter un casque approuvé pour les sports de glace durant leur performance de compétition.

6.0 Inscriptions

Un formulaire d'inscription dûment complété et signé doit être soumis par chaque patineur désirant s'inscrire à une ou plusieurs catégories. Aussi, les équipes devront compléter les formulaires prévus à cette fin. Les formulaires ainsi que le paiement complet des droits d'inscription devront être oblitérés au plus tard le 23 décembre ou devront être reçus au plus tard le 27 décembre 2011 à l'adresse suivante :

Rencontre des Jeunes Étoiles 2012
A/S Joanne Beauvais
2960 Berlioz, Brossard (Qc) J4Z 2R6

Les inscriptions présentées après la date limite fixée dans l'avis de compétition ne peuvent être acceptées qu'au choix du comité chargé de la compétition.

7.0 Enregistrement

Tous les patineurs devront s'inscrire aussitôt arrivés à l'aréna où ils patinent, au moins une heure avant le début de leur épreuve.

Pour les participants de l'étape 3 Solo avec musique, ils remettront aux responsables leurs deux (2) CD. Le nom, la catégorie, la priorité (1 ou 2) et la durée du programme doivent apparaître clairement sur chacun des CD. Le tout sera sous la responsabilité des préposés à la musique jusqu'à la fin de la compétition. Veuillez vous assurer que votre CD audio a été enregistré au format « CD de musique » et non « CD de données » (MP3). Aucun MP3 accepté, sans exception.

Les entraîneurs membres de Patinage Canada et certifiés selon les exigences devront s'enregistrer et présenter la carte photo (obligatoire).

8.0 Frais d'admission

Adulte : 5 \$ Enfant : gratuit

Le concurrent et un accompagnateur auront un laissez-passer pour le week-end lors de l'accréditation.

9.0 Prix

Tous les participants recevront un ruban soulignant leur participation.

10.0 Trophée perpétuel

Non applicable

11.0 Horaire de la compétition

Un horaire provisoire sera disponible sur Internet au www.arpars.ca

12.0 Vidéo

Vidéo disponible sur place pour filmer votre enfant. Coût à confirmer.

13.0 Restaurants

Il y aura un casse-croûte à l'aréna qui sera ouvert durant la compétition.

14.0 Hébergement

HÔTEL OFFICIEL : Hôtel Mortagne, 1228 boul. Nobel, Boucherville

Lors de votre réservation, veuillez mentionner que celle-ci est faite dans le cadre de la Rencontre des Jeunes Étoiles 2012.

Catégories de Patinage Plus

ÉLÉMENTS IMPOSÉS SANS MUSIQUE

Doit patiner sur une glace patinage plus **seulement**; plus d'un patineur avec un entraîneur professionnel.

- Une équipe doit être composée d'au moins 3 patineurs, au plus 5. Chaque patineur sera autorisé à faire un maximum de 2 éléments.
- Les poussées-élans seront exécutées une seule fois, un seul tour de glace et sans reprise.
- Toutes les équipes doivent porter un nom.
- Toutes les équipes d'une même catégorie sont disposées autour de la patinoire dans l'ordre de départ.
- Une période d'échauffement d'une minute est allouée entre chaque élément.
- Une assistante de programme sera autorisée sur la glace durant le réchauffement seulement.
- Les éléments sont patinés dans l'ordre énoncé.
- Un patineur ne peut pas s'inscrire dans deux équipes.
- La première minute d'échauffement est strictement réservée au «stroking».
- Chaque élément sera exécuté deux fois.
- Les points seront accordés pour la meilleure des deux exécutions.

ÉQUIPE ÉTAPE 1

1. Marche avant (marche du canard)
2. Marche arrière (8 pas)
3. Marcher en rond sur place
4. Saut sur 2 pieds sur place
5. Équilibre sur 1 pied en patinage avant

ÉQUIPE ÉTAPE 2

1. Séquence de poussés et de glissés continus avant (min. 8 poussés fortes)
2. Glissés avant en position demi-assise
3. Pirouette sur 2 pieds
4. Saut sur 2 pieds pendant un glissé avant
5. Équilibre sur 1 pied en patinage arrière

ÉQUIPE ÉTAPE 3

1. Slalom avant (2 pieds et 1 pied)
2. Séquence de poussés et de glissés continus arrière (min. 8 poussés fortes)
3. Pirouettes sur 2 pieds en alternant les pieds
4. Saut sur 2 pieds en déplacement arrière
5. Spirale avant

PROGRAMME AVEC MUSIQUE

Doit patiner sur une glace patinage plus **seulement**; plus d'un patineur avec un entraîneur professionnel.

ÉTAPE 3 - DAMES ET MESSIEURS

Avoir réussi au maximum l'étape 3,
Aucune limite d'âge
Durée du programme : 1 minute

ÉLÉMENTS IMPOSÉS

1. Glissés arrières (2 pieds à 1 pied)
2. Chasse-neige ou demi-chasse neige arrière
3. Glissés sur une courbe SAM (2 pieds à 1 pied)
4. Pirouette assise sur 2 pieds
5. Saut d'avant en arrière et arrière en avant sur 2 pieds, sur une courbe.

Aucun élément supplémentaire ne sera accepté.

COMPÉTITION DE CIRCUIT

Doit patiner sur une glace patinage plus seulement; plus d'un patineur avec un entraîneur professionnel.

- Les patineurs sont placés alternativement dans une ou l'autre moitié de la surface glacée.
- Les patineurs doivent exécuter les mouvements prescrits dans l'ordre, selon le circuit proposé.
- Le respect du patron du circuit compte dans la réussite du circuit.

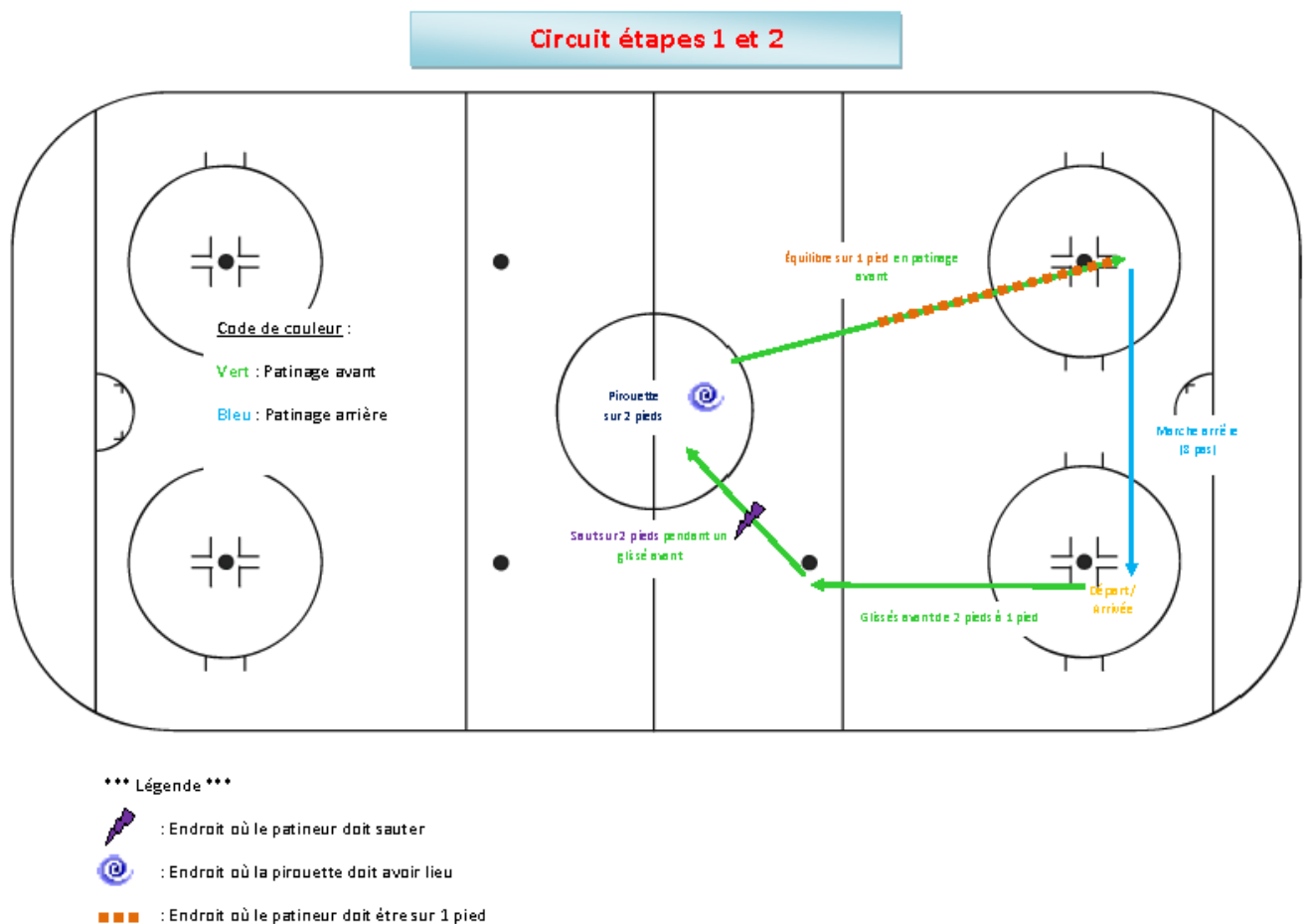
ÉTAPE 1 ET 2 - DAMES ET MESSIEURS

Avoir réussi au maximum l'étape 2,
Aucune limite d'âge
Durée du programme : 1 minute

ÉLÉMENTS IMPOSÉS

1. Glissés avant (2 pieds à 1 pied)
2. Marche arrière (8 pas)
3. Pirouette debout 2 pieds
4. Saut à 2 pieds pendant un glissé avant
5. Équilibre sur 1 pied pendant un glissé avant.

Aucun élément supplémentaire ne sera accepté.



COMPÉTITION DE CIRCUIT

Doit patiner sur une glace patinage plus seulement; plus d'un patineur avec un entraîneur professionnel.

- Les patineurs sont placés alternativement dans une ou l'autre moitié de la surface glacée.
- Les patineurs doivent exécuter les mouvements prescrits dans l'ordre, selon le circuit proposé.
- Le respect du patron du circuit compte dans la réussite du circuit.

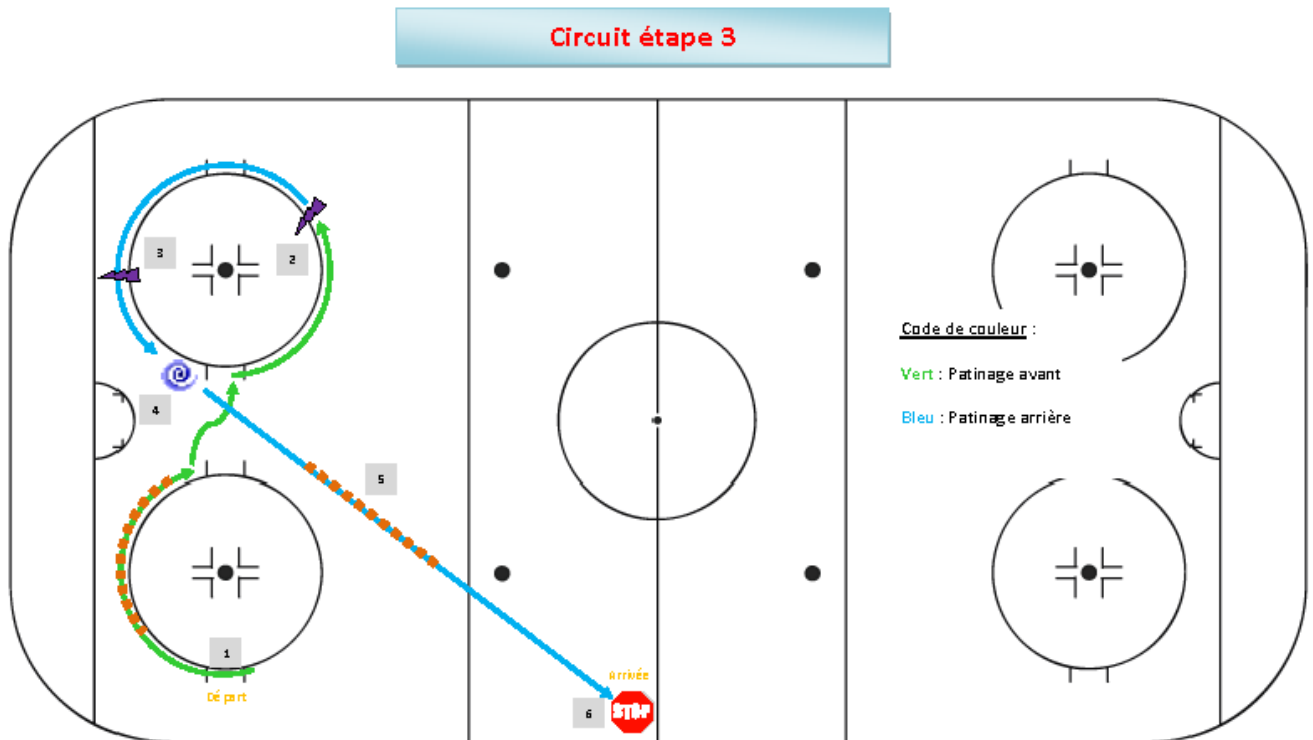
ÉTAPE 3 - DAMES ET MESSIEURS

Avoir réussi au maximum l'étape 3,
Aucune limite d'âge
Durée du programme : 1 minute

ÉLÉMENTS IMPOSÉS

1. Glissés arrières (2 pieds à 1 pied)
2. Chasse-neige ou demi-chasse neige arrière
3. Glissés sur une courbe SAM (2 pieds à 1 pied)
4. Pirouette assise sur 2 pieds
5. Saut d'avant en arrière et arrière en avant sur 2 pieds, sur une courbe.

Aucun élément supplémentaire ne sera accepté.



Procédure :

1. Glissés sur une courbe de 2 pieds à 1 pied
2. Saut d'avant à arrière
3. Saut d'arrière à avant
4. Pirouette assise sur 2 pieds
5. Glissés arrière de 2 pieds à 1 pied
6. Chasse-neige ou 1/2 chasse-neige arrière

*** Légende ***

- ■ ■ : Endroit où le patineur doit être sur un pied
- 🦋 : Endroit où le patineur doit sauter sur 2 pieds
- 🌀 : Endroit où la pirouette doit avoir lieu
- 🛑 : Endroit où le patineur doit être arrêté